

Note per l'installazione del lettore RealOne Player 9 in Windows

N.B.: oggi esiste anche la versione 10, ma l'installazione è praticamente uguale.

Il programma, del tutto **gratuito**, si può scaricare dal sito della casa produttrice Real Networks <http://italy.real.com/player/?&src=ZG.it.idx,ZG.it.rp.hd.def> o anche <http://www.real.com>.

Seguite il link **Real Player** che collega al **programma gratuito** (esistono anche versioni del software a pagamento, o versioni che per 15 giorni propongono funzioni evolute: la versione base è però già sufficiente per la fruizione ottimale dei video); si dovranno visitare un paio di pagine prima di arrivare a quella definitiva, che segnala una serie di server dislocati in varie parti del mondo e da cui è possibile scaricare il programma; scegliete un server (tenete conto che di mattina conviene scegliere un server in una città americana, dove è ancora notte, ci sarà meno "traffico" internet e quindi il download sarà più veloce...) e iniziate il download (si tratta di circa 10 Mb e ci vorrà più o meno tempo, a seconda del Vs. tipo di collegamento ad Internet).



Dopo aver scaricato il file, cliccate sull'icona del file per procedere all'installazione (**in alcuni casi, per completare l'installazione è necessario anche restare collegati ad Internet**): si presenterà una finestra con barra di scorrimento denominata "preparazione all'installazione di "Real One Player".

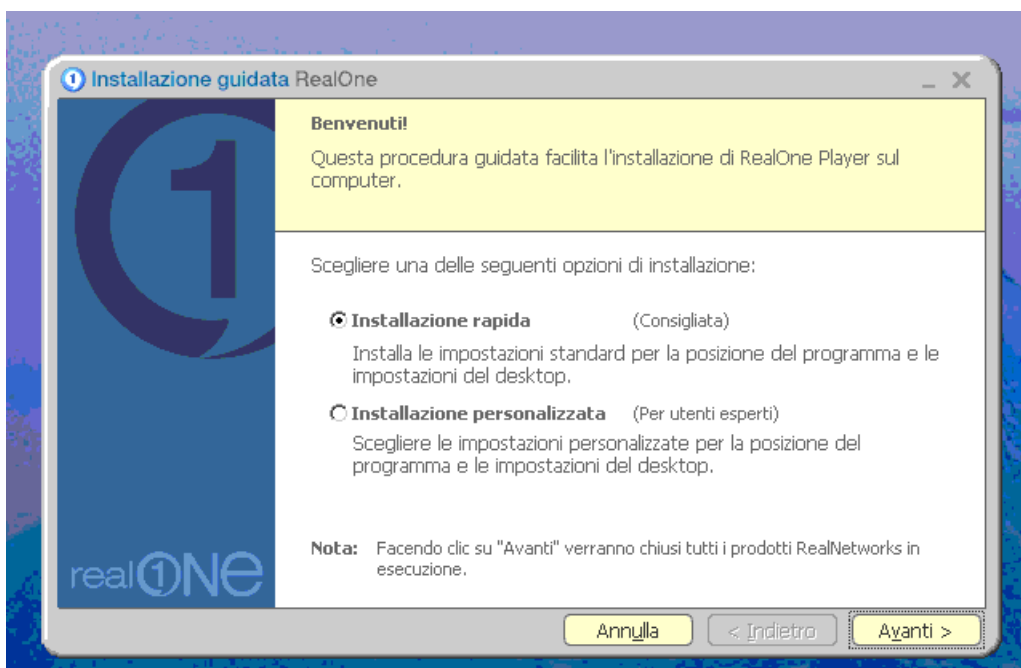


Nel caso venisse rilevata una precedente installazione del programma, verrà chiesto di poterla eliminare: autorizzate tranquillamente l'operazione.

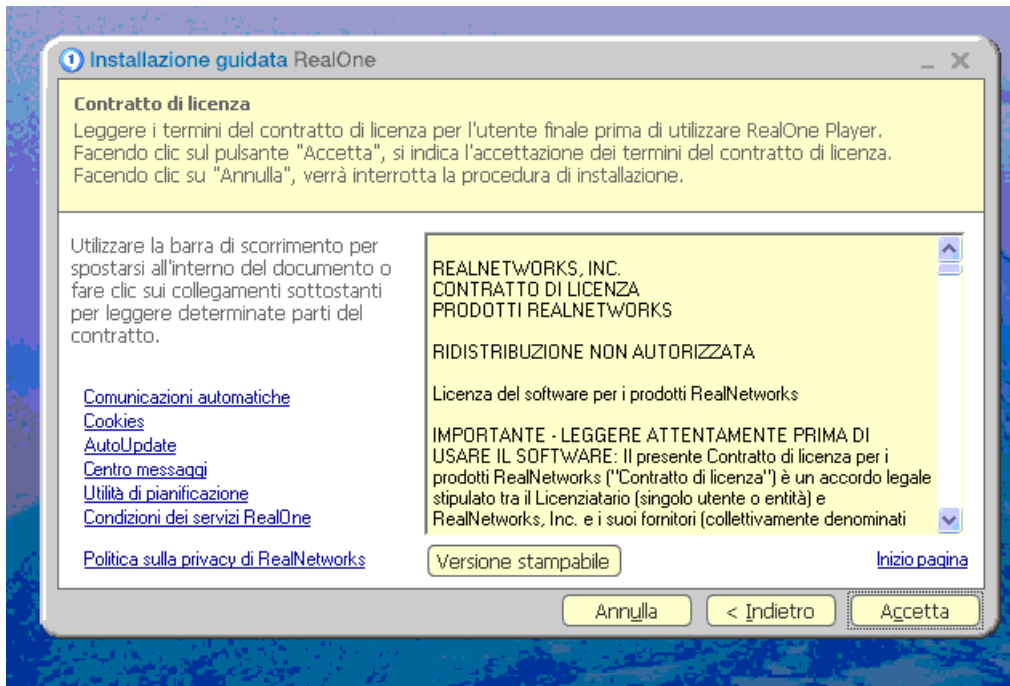
Dopo qualche secondo il programma d'installazione proporrà una finestra denominata "Benvenuti" con due opzioni:

- 1) "installazione rapida"
- 2) "installazione personalizzata"

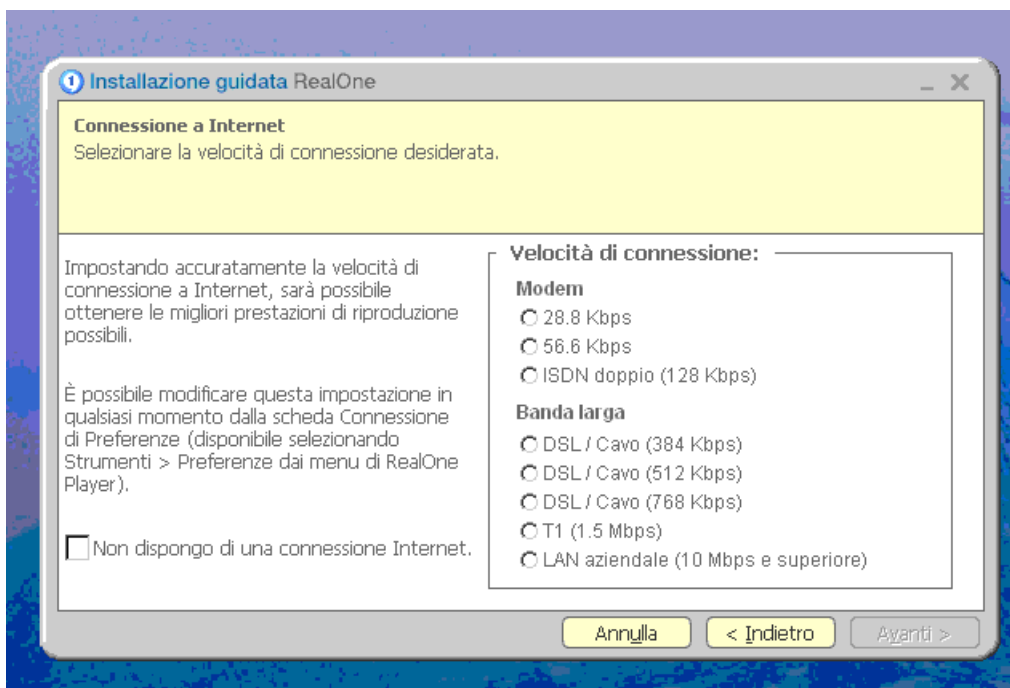
Si consiglia di scegliere la prima opzione e procedere cliccando sul pulsante "Avanti".



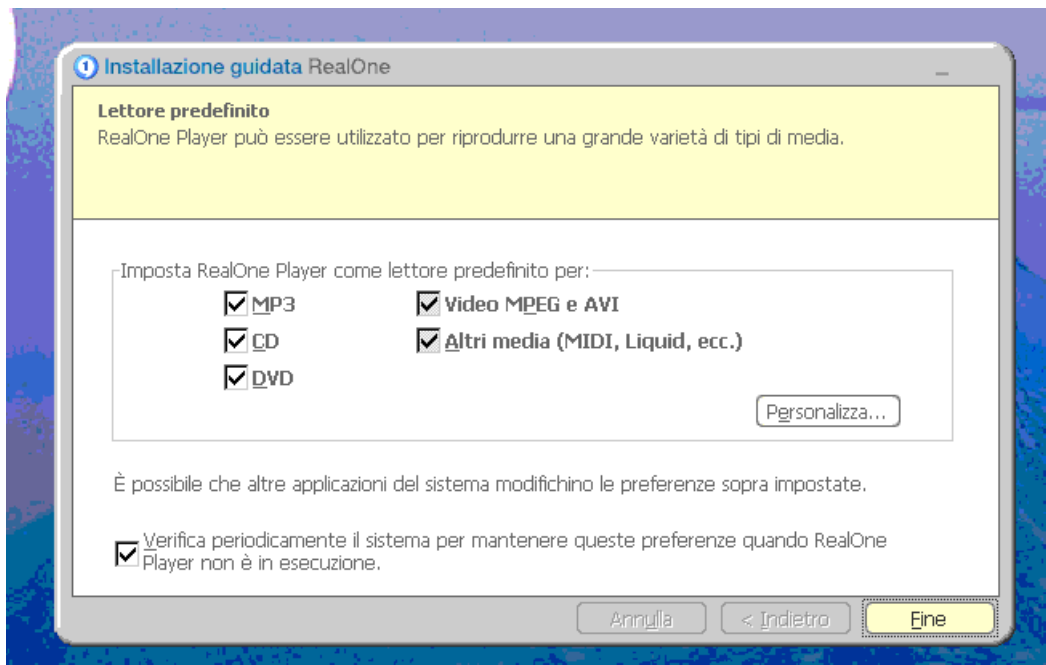
Verrà visualizzato il "Contratto di licenza": cliccare sul pulsante "Accetta" (**ciò non vi impone nessun obbligo o costo...**).



Verrà poi visualizzata una finestra relativa alla connessione internet del proprio pc: si deve selezionare il tipo di connessione di cui dispone per poter ottimizzare i flussi audio/video gestiti dal software RealOne Player (ad esempio supponendo di avere un modem a 56,6 Kbps selezionare la voce "modem a 56,6 Kbps"; la normale connessione ADSL ricade invece nel primo dei casi DSL segnalati; questi dati possono anche essere modificati in seguito dal menù Strumenti\Preferenze del programma); successivamente cliccare sul pulsante "Avanti".

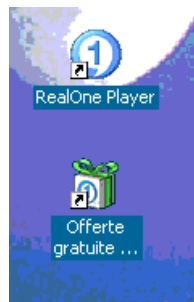


Verrà poi presentata una finestra dove l'utente deve scegliere se stabilire che RealOne Player diventi il lettore predefinito per file audio e video, MP3, CD, DVD, etc.: "lettore predefinito" significa che un file di tipo "xyz" verrà associato a RealOne Player piuttosto che ad un altro programma. La selezione avviene in principio in maniera automatica: tutte le voci sono già selezionate; deselegionando tutte le voci si manterrà la configurazione originale del pc e comunque il programma funzionerà perfettamente (si potrà sempre ritornare sulle proprie decisioni). Cliccare infine sul pulsante "Fine".



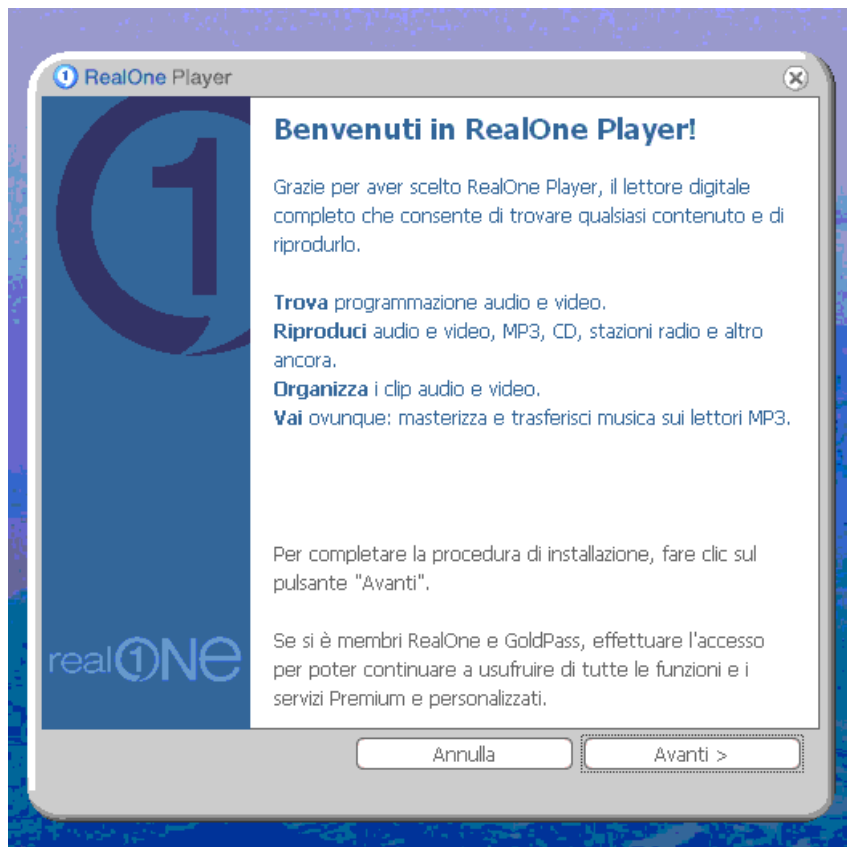
Terminata la procedura d'installazione automatica, può essere necessario dover riavviare il computer.

Il programma ha creato adesso due icone sul desktop del computer: quella relativa all'avvio del programma e l'icona "Offerte gratuite da Real.com", relativa al link pubblicitario del sito Real.com (quest'ultima si può cancellare senza problemi...).



Può accadere che dopo aver terminato l'installazione ci si accorga che sono cambiate alcune icone sul pc: ad esempio se si è assegnato RealOne Player ai tipi di media MP3, si vedrà sui file MP3 l'icona di RealOne Player al posto dell'icona presente prima dell'installazione (sapremmo quindi che RealOne Player è il lettore predefinito per i file MP3, cioè ogni file MP3 verrà aperto con RealOne Player, ma comunque questo non significa che i programmi che originariamente erano collegati a questi file non riescano ad aprirli: semplicemente, in automatico questi saranno visualizzati con RealOne Player; andando nei settaggi del programma o anche in quelli dei vecchi programmi utilizzati si potrà sempre ritornare alla configurazione originaria).

A questo punto RealOne Player è installato e configurato. L'installazione può procedere ulteriormente se si è mantenuta la connessione ad Internet: Vi sarà proposto un questionario relativo alla Vs. e-mail e ad altre informazioni: **NON** è assolutamente necessario dover continuare, ma si può interrompere la procedura cliccando in qualsiasi momento sul pulsante "Annulla" o anche si possono, volendo, inviare dei dati "casuali" (il programma installato funzionerà lo stesso perfettamente).



Infine chiudete il lettore RealOne Player che viene aperto al termine dell'installazione.



Ritornate alla pagina di **Comune Tv** che contiene i video che volete visualizzare e procedete alla visione.
Per ulteriori informazioni tecniche, collegatevi al sito <http://www.real.com> o contattateci direttamente a info@comunetv.it.

CHIUDI LA FINESTRA